

#### 4. Установка защелки.

1. Определите место установки защелки и нанесите разметку.
2. В двери выберите пазы под защелку, лицевую планку, отверстие под фиксатор (вертушок) и отверстие под соединительный квадрат ручек.
3. Установите защелку в дверь и закрепите её шурупами М4х25.
4. По установленной защелке отметьте место установки ответной планки на дверной коробке.
5. Выберите паз под ответную планку.
6. Установите ответную планку в полученный паз. Закрепите её шурупами: для SOFT 1 P – М4х25, для SOFT 1 M – М3,5х25.
7. После установки ручек, поочередно снаружи и изнутри помещения проверьте работоспособность защелки.

#### 5. Правила эксплуатации.

Отключение язычка защелки от ручек (запирание двери) происходит при помощи поворота фиксатора (вертушка).

При запирании повернуть вертушок на 90 градусов.

При отпирании повернуть вертушок на 90 градусов в обратном направлении.

Язычок защелки обеспечивает точную фиксацию двери в закрытом состоянии.

Язычок управляется ручками с внешней и внутренней стороны двери.

Не использовать для чистки защелки абразивные материалы и растворители.

#### 6. Свидетельство о приемке.

Защелки серии «SOFT» соответствуют нормативно-технической документации (ГОСТ 5089 - 2011) и признаны годными к эксплуатации.

Дата выпуска \_\_\_\_\_

Подпись \_\_\_\_\_

Штамп ОТК

#### 7. Гарантийные обязательства.

Условия хранения изделий – по группе 2, условия транспортирования – по группе 5 ГОСТ 15150. Условия эксплуатации по ГОСТ 475.

Предприятие-изготовитель гарантирует исправную работу защелки при соблюдении условий транспортирования, хранения, установки и эксплуатации, указанных в настоящем руководстве.

Гарантийный срок эксплуатации – **24 месяца** со дня продажи через розничную торговую сеть. При отсутствии штампа магазина и даты продажи, гарантийный срок считается с даты выпуска защелки.

**Защелки без гарантийной наклейки, с механическими повреждениями и следами вскрытия возврату и обмену не подлежат.**

**Внимание! Предприятие не несёт ответственности за отказ в работе защелки вызванный попаданием внутрь защелки мусора и других посторонних предметов при установке в дверь и при эксплуатации её в составе двери.**

Дата продажи \_\_\_\_\_

Подпись продавца \_\_\_\_\_

Штамп торговой  
организации

Адрес предприятия-изготовителя:



ООО «Тиара»

424006, Россия, Республика Марий Эл, г. Йошкар-Ола, ул. Строителей, 95 корп. 102/103

Тел/факс +7 (8362) 45-31-38, тел. +7 (8362) 45-12-99

E-mail: lock@guardian.ru

www.guardian.pф



Защелки врезные для межкомнатных дверей

## Руководство по эксплуатации

Защелка «SOFT 1 P» (ЗВМ.06.00 РЭ)

Защелка «SOFT 1 M» (ЗВМ.07.00 РЭ)

### 1. Общие указания.

Защелки серии «SOFT» предназначены для установки, как в правые, так и левые межкомнатные деревянные двери внутреннего и наружного открывания.

#### Защелки имеют:

- пластиковый (SOFT 1 P) и магнитный (SOFT 1 M) язычок, управляемый ручками с внешней и внутренней стороны двери;

- механизм отключения язычка от ручек.

Межосевое расстояние 96 мм.

Предприятие-изготовитель оставляет за собой право, не отражая в настоящем руководстве, вносить изменения в конструкцию, технические характеристики, внешний вид и комплектацию товара, не изменяющие его потребительские свойства.

### 2. Комплектность поставки.

Наименование	Ед. изм.	Количество
Защелка в сборе	Шт.	1
Ответная планка	Шт.	1
Комплект крепежа	Шт.	1
Руководство по эксплуатации	Шт.	1
Упаковка	Шт.	1

### 3. Переворот язычка защёлки «SOFT 1 P».

**Перед установкой защелки убедитесь в правильном положении пластикового язычка.** В случае необходимости переверните язычок, как показано на Рис. 1.

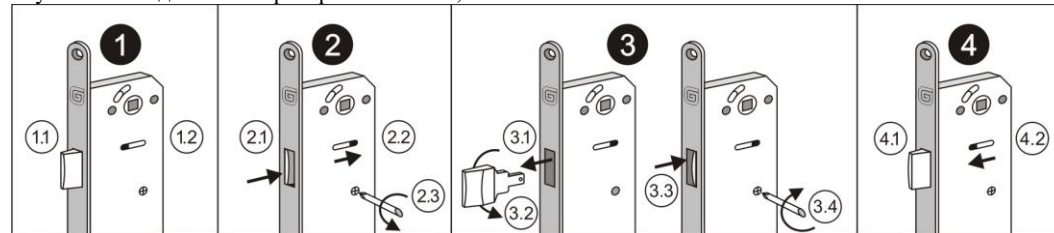


Рис. 1

1 Исходное положение язычка защелки (1.1), исходное положение ограничителя язычка в отверстии (1.2).

2 Утопить язычок в корпус защелки (2.1) до того момента, пока ограничитель язычка не упрется в паз крышки и не примет крайнее правое положение (2.2). Нажать на ограничитель язычка и утопить язычок, пока в отверстии (2.3) не появится винт М3. Полностью выкрутить винт М3 из отверстия (2.3).

3 Вытащить язычок защелки из корпуса (3.1), произвести его переворот (3.2), вставить язычок защелки обратно (3.3) и закрутить винт М3 в отверстие до упора (3.4).

4 Вернуть язычок защёлки в исходное положение (4.1). Вернуть ограничитель язычка обратно в крайнее левое положение (4.2).